

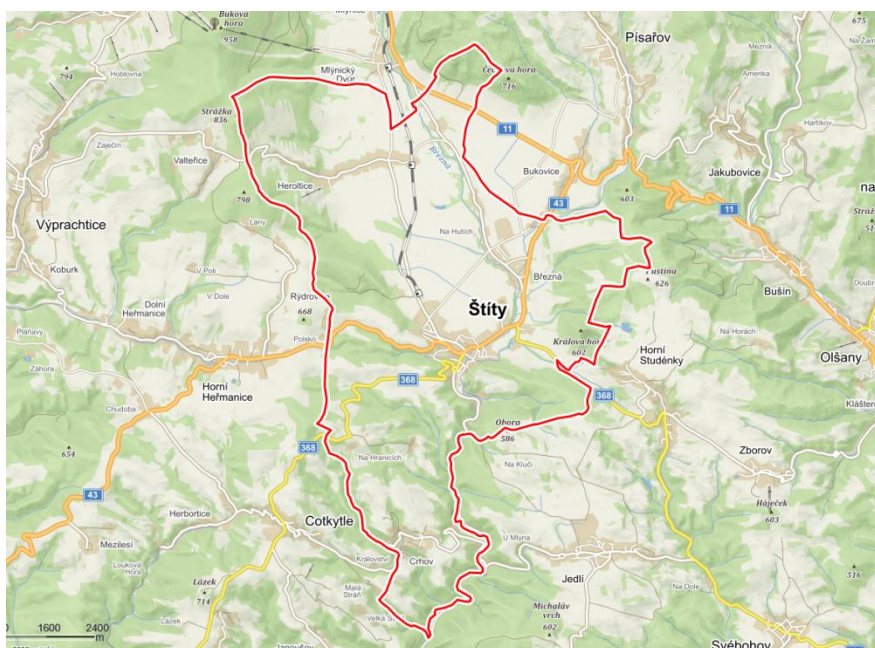


PROGRAM ROZVOJE MĚSTA ŠTÍTY 2021 – 2026

Program rozvoje města byl schválen zastupitelstvem města dne 15. 12. 2020
usnesením č. ZM14/2020/7

Úvod

Katastr města Štítý



Obecná charakteristika:

- první písemná zmínka pochází z r. 1278
- do r. 1949 byl užíván název Šilperk
- GPS: 49.9618950N, 16.7629739E
- nadmořská výška ve středu města: 450 m. n. m.
- katastrální plocha: 2 993 ha
- přidružené obce: Březná, Heroltice, Crhov
- 2 008 obyvatel (k 1. 1. 2020)

Oblast (NUTS 2)	Střední Morava (CZ07)
Kraj (NUTS 3):	Olomoucký (CZ071)
Okres (NUTS 4):	Šumperk (CZ0715)
Obec (NUTS 5):	Štítý (CZ0715541168)
Status:	město
Pověřená obec:	Zábřeh
Obec s rozšířenou působností:	Zábřeh
Matriční úřad:	Štítý
Stavební úřad:	Zábřeh
Finanční úřad:	Zábřeh
Katastrální úřad:	Šumperk
Pozemkový úřad:	Šumperk
Okresní soud:	Šumperk
Celní úřad:	Šumperk

A. ANALYTICKÁ ČÁST

1. OBEC A JEJÍ KONCEPČNÍ DOKUMENTY

1.1. Stručná charakteristika obce

Štítý leží na okraji nejvýchodnějších výběžků Orlických hor a současně nedaleko jesenického podhůří, na pomezí Čech a Moravy v Olomouckém kraji a okrese Šumperk. První písemná zmínka pochází z roku 1278. Město se až do roku 1949 nazývalo Šilperk, poté došlo k jeho oficiální změně na Štítý. Ke Štítům jsou přidruženy obce Březná, Crhov a Heroltice a žije zde kolem 2 tisíc obyvatel. Centrum města je od roku 1992 městskou památkovou zónou. Štítý jsou významným zaměstnavatelem nejen pro zdejší občany, ale také pro oblast Králicka a Červenovodská. Je to spádová oblast pro obce Jedlí, Horní Studénky, Zborov, Písařov, Horní Heřmanice a Cotkytle, jejíž občané využívají služeb zdejšího zdravotního střediska a děti sem jezdí do základní školy. Občané využívají autobusovou dopravu, která je provázaná i

s dopravou Pardubického kraje. Do roku 2018 zde fungovala také osobní železniční doprava, která byla z důvodu malého využití zrušena. Město je součástí mikroregionu Zábřežsko, MAS Horní Pomoraví o. p. s., sdružení cestovního ruchu Jeseníky a SMS ČR.

1.2. Urbanistická studie a územně plánovací dokumentace

Ke Štítům jsou připojeny obce Březná, Crhov a Heroltice. Změna č. 1 územního plánu města Štítý byla schválena 26. 3. 2014 a v současné době řešíme nový územní plán, který by měl vejít v platnost v roce 2021. Hlavní prioritou nového územního plánu je bytová výstavba a vznik nových lokalit pro výstavbu rodinných domů. Dále je to rozšíření stávající firmy Klein automotive, která je nejdůležitějším zaměstnavatelem v našem regionu. Zpracovatelem je Stavoprojekt Šumperk. Veřejné projednávání plánovaných záměrů probíhá na zastupitelstvu.

1.3. Program obnovy

Program obnovy pro město Štítý je kromě Programu rozvoje města Štítý, které schvaluje zastupitelstvo, zahrnut ve Strategii rozvoje Mikroregionu Zábřežsko - akční plán 2018 – 2024 s aktualizací v roce 2019.

2. OBYVATELSTVO

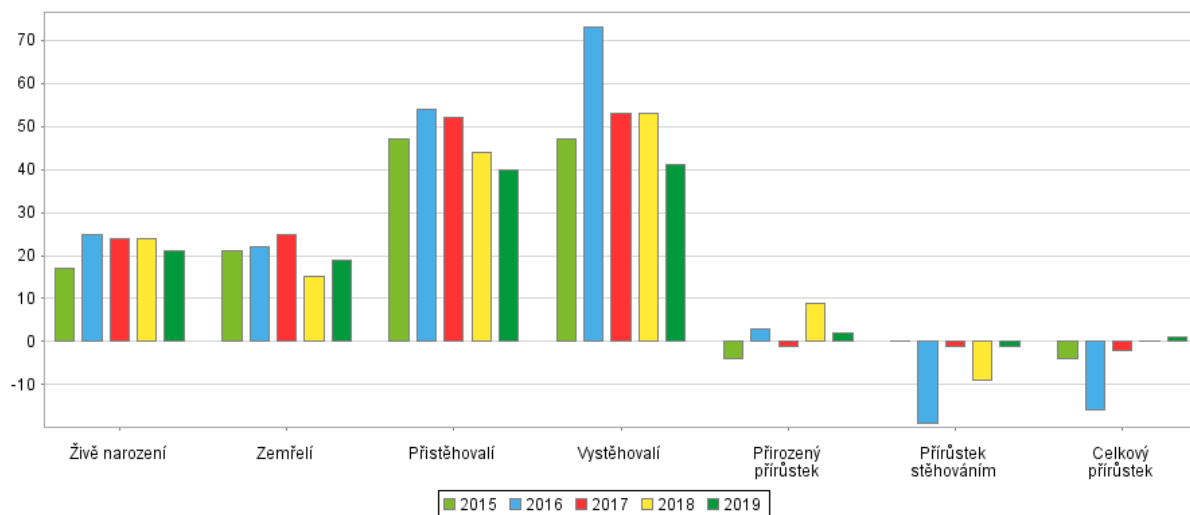
Stav obyvatel (2015 - 2019)

	Stav 1.1.	Narození	Zemřelí	Přistě- hováli	Vystě- hováli	Přírůstek přirozený	Přírůstek migrační	Přírůstek celkový	Stav 31.12.
2015	2 043	17	21	47	47	-4	-	-4	2 039
2016	2 039	25	22	54	73	3	-19	-16	2 023
2017	2 023	24	25	52	53	-1	-1	-2	2 021
2018	2 021	24	15	44	53	9	-9	-	2 021
2019	2 021	21	19	40	41	2	-1	1	2 022

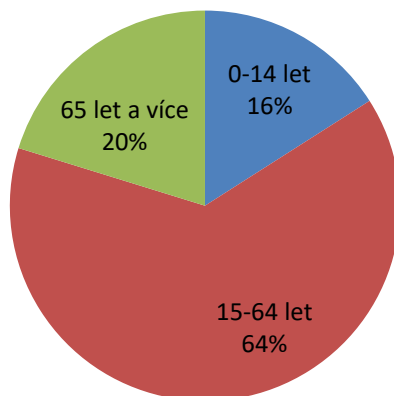
Pohlaví	2015	2016	2017	2018	2019
Muži	1 020	1022	1035	1039	1034
Ženy	1019	1001	986	982	988

Průměrný věk obyvatel ve Štítech je 42,5 roku. Mezi občany převažují obyvatelé ve věkové kategorii 16 – 64 let a tvoří 64% obyvatel. Sociální situace je vzhledem ke struktuře obyvatelstva a životním podmínkám u většiny obyvatel Štítů optimální. Město nepatří mezi lokality ohrožené vysokým rizikem sociálního vyloučení občanů.

Pohyb obyvatel (2015 – 2019)



Věková struktura obyvatel města Štítý v roce 2019



Zdroj: Český statistický úřad

3. SPOLEČENSKÝ ŽIVOT

3.1. Kontinuita společenského života

Nabídka společenských akcí je velmi pestrá a mezi ty tradiční se zařazují akce nové. Stále se udržuje ostatková merenda, masopustní veselice, pálení čarodějnic, kácení máje, myslivecký táborák a mikulášská nadílka s vánočními dílnami pro děti a vánočním rukodělným

jarmarkem, plesy, maškarní karneval, vánoční koncerty. Novodobou tradicí od roku 2008 je každoroční pořádání velké společensko - kulturní akce „Setkání na pomezí Čech a Moravy“. Díky vystoupení kvalitních umělců, zábavě pro děti a hlavně krásnému posezení v přírodním prostředí, přiláká tato událost velké množství návštěvníků nejen z Olomouckého a Pardubického kraje, ale také z Polska. V květnu město připravuje Den pro rodinu, jehož součástí jsou soutěže, pohádková stezka pro děti a koncerty ve sportovním areálu ve Štítech. V srpnu se pořádá Kocourkovská pouť aneb Štítecká pouť trochu jinak na Březné, kde také nechybí bohatý kulturní program. Během roku probíhají koncerty různých žánrů a divadelní představení, kde se přednostně zvou ochotnické soubory z okolí. Mezi menší akce patří kreativní dílny pro děti, rukodělný jarmark, přednášky s promítáním, drakiáda, lucerničkový průvod, probouzení a uspávání broučků. Akce pořádá Město Štíty, zájmové spolky nebo se na nich podílejí společně. TJ Sokol pravidelně pořádá turnaje v kopané, ve stolním tenise a tenise. Pravidelně se obyvatelé účastní celonárodní akce Uklidme Česko.

3.2. Činnost spolková

Ve Štítech působí několik občanských spolků a dobrovolných organizací. Sbor dobrovolných hasičů Štíty vyjíždí k havarijním situacím a stejně jako SDH Březná a Heroltice organizuje pohárové soutěže a akce pro dospělé a děti. TJ Sokol Štíty sdružuje oddíl kopané, stolního tenisu, tenisu, turistické sdružení a cvičení žen. Družstvo mužů v kopané hraje krajskou soutěž, družstvo dorostenců, starších žáků, mladších žáků, družstvo starší přípravy a mladší přípravy hraje Okresní přebor Šumperk. Stolní tenisté hrají krajskou soutěž. Ve Štítech působí skautské sdružení Hledači Štíty. O vybudování přirozené komunitní spolupráce v rámci malého společenství se snaží spolek Crhovská chasa. Posláním spolku je ochrana životního prostředí, památek, kulturních hodnot, uchovávání živých tradic obyvatel regionu a dokumentace tradic, historie a způsob života minulých generací. V obci pořádá kulturní, výchovné, společenské a sportovní akce. Do kulturních akcí města se zapojuje myslivecké sdružení Tetřívky, které z hlediska mysliveckého hospodaření provádí zimní příkrmování zvěře, přeléčení spárkaté zvěře, odchov kachen, výsadbu dřevin, sčítání zvěře, vyhánění zvěře při senosečích, odlov zvěře a opravy či stavby mysliveckých zařízení. Dvakrát ročně pořádají modeláři, kteří se věnují leteckému, automobilovému a lodnímu modelářství, Setkání s RC modely v Herolticích. Dlouhodobě zde působí i spolek zahrádkářů. O podporu cestovního ruchu, pořádání a zveřejňování kulturních akcí a výstav se stará turistické informační centrum, které spadá pod Městský úřad Štíty. V roce 2019 byl založen Klub seniorů, který je aktivní v mnoha směrech.

3.3. Podpora obce

Pravidelně město Štíty vydává dvouměsíčník Štítecký list, který je distribuován do všech domácností ve Štítech a přilehlých obcích zdarma. Občané jsou pravidelně informováni na webových stránkách města, na facebookovém profilu TIC Štíty, ve venkovních vitrínách,

využívá se i místní rozhlas. K propagaci kulturních akcí se využívají webové stránky i jiných subjektů a plakátovací plochy okolních obcí. Pozvánky na některé štítecké akce přijíždí natáčet redaktor Českého rozhlasu Olomouc. O kroniku se stará místní kronikářka, která v ní uplatňuje i svůj výtvarný talent. V roce 2017 byla otevřena nová knihovna, která se chlubí krásným moderním zázemím. Knihovnu navštěvují třídy ze základní a mateřské školy a pořádají se zde přednášky s promítáním. Pestrý výběr propagačních materiálů nabízí turistické informační centrum, které se stará o propagaci a kulturu ve Štítech, organizuje každoroční úklidové akce, sbírku Ligy proti rakovině a také je městským evropským informačním střediskem, které kromě nabídky materiálů o EU pořádá ročně několik projektů pro občany.

4. AKTIVITY OBČANŮ

4.1. Dobrovolná práce občanů

Dobrovolná činnost občanů a spolků se zaměřuje na pořádání mnoha kulturních akcí pro občany a aktivit pro děti. Každý rok se dobrovolníci účastní úklidu ve Štítech a okolí a charitativních akcí. Historička Ivana Valentová, která v roce 2018 vydala s místním vydavatelem Pavlem Ševčíkem knihu „Štíty – historie a proměny města“, pořádá přednášky o historii našeho města. Turistické informační centrum ve spolupráci s ní vydalo publikaci Drobné sakrální památky ve Štítech a přilehlých obcích.

4.2. Začlenění dětí a mládeže do života města a přilehlých obcí

Skautský oddíl Hledači Štíty se pravidelně účastní Tříkrálové sbírky, úklidových činností, organizuje sbírku hraček pro nemocnice a vyrábí pro jejich podporu adventní věnce, každoročně se účastní sbírky pro nadaci Kapka, je spolupořadatelem některých akcí města a farnosti – např. kreativních dílen a rukodělných jarmarků. Každoročně se podílí na programu Setkání na pomezí Čech a Moravy a nově i na Dni pro rodinu. Děti ze ZUŠ, ZŠ a MŠ Štíty vystupují na akcích města. Škola také spolupracuje s městskou knihovnou. Čtenářský klub Knihomloci pravidelně pořádá čtení se seniory v domově pro seniory. Děti z kroužku malých myslivců Tetřívci se účastní sázení stromků a každoročního úklidu našeho města a okolí. Tetřívci se rovněž účastní dětské myslivecké soutěže „O zlatou srnčí trofej“, kde často sklízí úspěchy.

4.3. Péče o pospolitost

Společenské aktivity přispívají k upevňování sousedských vztahů. Ve Štítech se nachází domov pro seniory. Sousedí s kulturním domem, takže senioři se mohou bez problémů účastnit společenských akcí. Tím, že město kulturu ve velké míře „dotuje“ (výše vstupného

na akce je minimální nebo je úplně zdarma), je pro ně a sociálně slabší občany kultura finančně dostupná.

4.4. Spolupráce s občany

Pro město pracuje několik komisí a výborů, z nichž nejvíce se spoluobčany pracuje Sbor pro občanské záležitosti, jehož členové chodí přát občanům k životnímu jubileu. Kulturní komise se stará o řádný průběh společenských akcí. Redakční komise spolupracuje na tvorbě Štíteckého listu, do kterého přispívají i občané a zájmové spolky.

5. PODNIKÁNÍ

5.1. Podnikání v zemědělství

Většinu zemědělské půdy obhospodařuje Zemědělská akciová společnost (ZEAS) Březná. Byla založena v roce 1993 skupinou oprávněných osob a vlastníků zemědělské půdy, kterým tehdejší Státní statek Štíty vrátil v restitucích zemědělský majetek. Její hlavní komoditou je výroba mléka – ročně vyprodukuje cca 4 miliony litrů. Občané si mohou čerstvé mléko zakoupit v automatu, který tato společnost provozuje v budově na náměstí. ZEAS hospodaří na 2.001 ha zemědělské půdy a cílem rostlinné výroby je zajistit dostatek kvalitního krmení pro živočišnou výrobu. Od roku 2013 je v provozu bioplynová stanice. Od roku 2003 provozuje svoji farmu soukromý zemědělec Miroslav Strachota, který se zaměřuje hlavně na chov prasat, kuřat a hus, ale zakoupit je zde možné i domácí vejce a brambory.

5.2. Spolupráce se zemědělským nebo lesnickým subjektem

Město intenzivně spolupracuje se Zemědělskou akciovou společností Březná, pronajímá jí 60,7 ha půdy, kterou ZEAS využívá ke své zemědělské činnosti. Město využívá různou techniku, kterou ZEAS vlastní. Společně je koordinován i územní plán města. Štíty vlastní 400 ha lesů, do roku 2018 společně hospodařilo s městem Lanškroun. Rozhodnutím města Lanškroun tato spolupráce ke dni 31. 12. 2018 skončila. V současné době mají Štíty správce, který se stará o hospodaření v lesích. Vzhledem k situaci, jaká v současné době v lesích je – kůrovec, větrné kalamity – je činnost velmi složitá, ale i přesto se městu daří ekonomicky velmi dobře. Za posledních 10 let bylo z lesů získáno cca 30 mil. Kč. Město se zaměřilo se na obnovu lesa a budování lesních komunikací. Peníze, které byly získány prodejem dřevní hmoty, se využívají na obnovu majetku města Štíty. Je to nejdůležitější hospodářská činnost, kterou město provádí.

5.3. Nezemědělské podnikání, rozvoj řemesel

Štítý se chlubí nízkou nezaměstnaností – 1,1 %. Největším zaměstnavatelem na Štítecku je firma KLEIN automotive, která vznikla po rozpadu podniku JESAN v roce 1994. Je to silná, moderní výrobní společnost, která si vydobyla přední místo mezi dodavateli součástí pro automobilový průmysl. V současné době zaměstnává více než 700 pracovníků. Další významnou firmou s téměř 60 zaměstnanci je ZK Kovovýroba Žerníček a její prioritou je výroba přepravních palet pro automobilový průmysl. Ve Štítech působí několik živnostníků provozujících obchody, služby a řemesla. Řemeslníkům je poskytována příležitost spolupráce při řešení výstavby a rozvoje obce. Ubytování a pohostinství ve Štítech řeší restaurace a hotel Černá kočka a Acrobat park, možné je též ubytování v soukromí. V přilehlé obci Heroltice se nachází rekreační a sportovní areál Heroltická s. r. o. Nabízí ubytování pro náročnější klientelu i jednoduše zařízené pokoje, které se využívají hlavně pro letní táborové či zimní lyžařské pobyty. Provozují zde vlastní lyžařský vlek a menší bazén.

Obyvatelé Štítů využívají možnosti zakoupení obědů v jídelně zemědělské akciové společnosti na náměstí či jídelny v základní škole a rádi chodí do místní cukrárny, která nabízí výborné domácí koláče a zákusky vlastní výroby.

5.4. Venkovská turistika

Štítý jsou obklopeny nádhernou přírodou. Jejich okolí je ze severozápadu, jihu i východu romanticky hornaté a lesnaté. Podél říčky Březná zde na jaře kvetou tisíce bledulí jarních. Přes Štítý vedou značené turistické trasy a na své si přijdou i cyklisté. Na náměstí je nainstalována informativní tabule, kde turisté najdou základní informace o Štítech a památkách a také mapu nejbližšího okolí. Turistické materiály, mapy a suvenýry nabízí turistické informační centrum, které se nachází v přízemí radnice v centru obce. V okolí Štítů se nachází několik lyžařských vleků a město finančně přispívá na protažení běžeckých stop od oblasti Bukové hory k našemu městu. Ve městě se nachází Acrobat park zlatého olympionika Aleše Valenty, který využívají české sportovní oddíly i zahraniční reprezentace.

5.5. Přímé podnikání města

Jednou z hospodářských činností je hospodaření v lesích. Dále je ve vlastnictví města vodovodní a kanalizační řád, pronajímají se nebytové prostory, město vlastní 76 bytů a dále 8 družstevních bytů, které se také pronajímají. Od roku 2006 byl navýšen bytový fond o 35 bytů a byla provedena rekonstrukce 85 % bytů ve vlastnictví města. Město má vlastní stavební skupinu, která provádí opravy a investice majetku města. Z této hospodářské činnosti plyne roční příjem 18 – 20 mil. Z tohoto důvodu i město Štítý, které má 2 tis. obyvatel, má velmi vysoký rozpočet vzhledem k počtu obyvatel.

6. PÉČE O STAVEBNÍ FOND A OBRAZ MĚSTA

6.1. Péče o historickou zástavbu

Centrum města je od roku 1992 městskou památkovou zónou. Více jak polovina domů na náměstí patří Městu Štítý, které je dál neprodává. Tyto domy se postupně opravují. Na náměstí se nachází několik památkově chráněných objektů, mezi které patří skulptura sv. Jana Nepomuckého, morový sloup za radnicí, votivní desky patronů Štítů – Jana a Anežky Žalkovských v portálu radnice. K těmto historickým památkám přibýly v poslední době nové moderní prvky – fontána s tryskající vodou, vodní kaskáda a sluneční hodiny. Dominantu města tvoří barokní kostel Nanebevzetí Panny Marie z roku 1755. Za ním je sousoší Kalvárie. Ve spodní části náměstí se nachází bývalá radnice ze 16. století, která byla později upravena na barokní měšťanský dům a nedávno část vnitřních prostor prošla rekonstrukcí. K dalším památkám patří sousoší Nejsvětější trojice u místní pily a také na Březné, socha sv. Anny u hřbitova a v Herolticích kostel sv. Jana Křtitele. Památky a domy jsou průběžně opravovány. V roce 2018 se štítecký kostel dočkal opravy fasády věže, skleněné barevné vitráže zobrazující sv. Jana Nepomuckého a heroltický kostel nového zvonu.

Při příležitosti 100. výročí vzniku naší republiky byl slavnostně odhalen nový pomník obětem 1. a 2. světové války. V roce 2020 započalo zrestaurování sochy sv. Anny u hřbitova. Původní výstavbu přelomu 19. a 20. století dokládají lidové stavby v horní části Heroltic, které jsou ve většině případů využívány jako rekreační objekty. Město Štítý a jeho přilehlé obce byly v 19. století osídleny převážně německým obyvatelstvem, které bylo po roce 1946 odsunuto a tím došlo k přerušení kulturních aktivit a tradic, které se snažíme znovu napravit, což je velmi složité. V 50. letech došlo ke zbourání velkého množství objektů, které se nacházely v částech Heroltice a Březná. Jediná část, která si zachovala původní charakter, je Crhov, neboť zde celou dobu žili čeští obyvatelé.

Památky

Kostel Nanebevzetí Panny Marie



Kostel je nejkrásnější kulturní památkou, která tvoří dominantu města a je nepřehlédnutelná z jakéhokoli místa v okolí. Byl vystavěn za patronace Lichtenštejnů v roce 1755 v pozdně barokním slohu poté, co předchozí dřevěný kostel se zvonící shořel v roce 1744. Tehdy bylo celé město vypáleno pruským vojskem. Největší pohromou v dějinách současného chrámu byl požár, který město postihl roku 1889, ale již po dvou letech kostel opět sloužil svému účelu. Definitivní podobu získal chrám roku 1912, kdy byla provizorní věž nahrazena současnou kopulí. Vedle kostela stojí jednopatrová budova fary, která byla v roce 1793 nově postavena z kamene knížetem Lichtenštejnem.

Stará radnice čp. 38



Dům čp. 38 patří k nejstarším ve Štítech a je součástí původní historické zástavby. V 16. století to byla renesanční radnice, ta byla v roce 1734 upravena na barokní měšťanský dům. Původně k ní patřil i dvorní trakt, jehož součástí byla i šatlava. V chodbách se zachovaly křížové i valené klenby, zazděné kruhy, ke kterým byli poutáni provinilci a v jedné z místností můžeme vidět i výklenek pro rychtářské křeslo.

Socha sv. Jana Nepomuckého



Barokní socha z roku 1732 znázorňuje sv. Jana Nepomuckého stojícího v oblacích. Tato státem chráněná památka byla zrestaurována v roce 2015. Původně byla nejen zlacená, ale i polychromovaná (mnohobarevně povrchově upravená). Součástí skulptury jsou i výjevy ze života světce na velkém čtyřbokém podstavci s volutovými křídly.

Morový sloup se sochou Panny Marie



Morový sloup se sochou Panny Marie stojí za současnou radnicí na náměstí. Pochází z roku 1716, je vytvořen v barokním slohu. Jeho historie je stejně jako u jiných morových sloupů spjata s koncem morové epidemie. Místní občané jej nechali postavit jako poděkování za ty, kteří přežili morovou epidemii, a současně jako prosbu, aby se podobná pohroma víckrát neopakovala. Jde patrně o dílo místního tvůrce, nese znaky lidové tvorby. Mariánský sloup byl naposledy rekonstruován v roce 2013.

Sousoší Kalvárie



Sousoší Kalvárie je empírová plastika, která patří k prostorám na severní straně kostela. Je to kamenný kříž s korpusem Krista, osazený na hranolovém podstavci s volutovými křídly, ukončeném profilovanou římsou se sochami Bolestné Panny Marie a sv. Jana Evangelisty. Na přední straně podstavce je reliéf sv. Maří Magdaleny, na zadní je letopočet 1808.

Kamenný kříž



Kamenný jetelový kříž s korpusem Krista je součástí farního kostela. Na přední straně podstavce v mělké vpadlině je reliéf Nanebevzetí Panny Marie, na zadní straně je letopočet vzniku 1859.

Socha sv. Anny



Socha svaté Anny je umístěna poblíž hřbitova. Je to rokoková socha z roku 1769 vyobrazující svatou Annu, je osazená na hranolovém podstavci s volutovými křídly. Přední strana podstavce je zdobena figurálním výjevem.

Sousoší Nejsvětější Trojice



Pozdně barokní sousoší Nejsvětější Trojice ve Štítech z roku 1807 se nachází v blízkosti místní pily. Je nemovitou kulturní památkou od roku 2003, v roce 2004 bylo sousoší rekonstruováno.

Sousoší Nejsvětější Trojice v Březné



Sousoší Nejsvětější Trojice se nachází v zahradě u domu č. p. 18 v obci Březná. Jedná se o kvalitní klasicistní plastiku s výraznými barokními vlivy.

Kostel sv. Jana Křtitele v Herolticích



Kostel sv. Jana Křtitele je původně barokní kostel postavený v roce 1718. Během let 1910 a 1970 probíhala rozsáhlá rekonstrukce. Ve věži byly původně zavěšeny tři zvony, ze kterých se zachoval pouze jeden. V roce 2015 byl vyroben nový zvon sv. Václava. Součástí kostela je ojedinělá květinová výzdoba omítek z roku 1910. V roce 2009 byl kostel zapsán do seznamu nemovitých kulturních památek.

Rodinný dům (bývalá fara)



Bývalá fara se nachází severně od kostela v empírovém rodinném domě s č. p. 158 v Herolticích. Pochází z první poloviny 19. století a je ukázkou zlidovělé architektury. Fasáda je zdobena maltovým štukem.

6.2. Soulad v zástavbě

Náprava devastace po komunistickém režimu je naprosto viditelná. V památkové zóně bylo opraveno množství fasád, které měly břízolitovou šedou fasádu a na základě dobových fotografií a pohlednic se těmto domům vrací původní fasády včetně okrasných šambrán, čímž se vrací památkové zóně historický ráz. Další nápravou z minulého režimu je pomník obětem 1. sv. války, který je dominantou při vjezdu do náměstí. Komunisté v roce 1960 zbořili původní pomník z roku 1926 a postavili zde obyčejný žulový náhrobek na památku sovětské armády. V roce 2017 až 2018 byla provedena náprava a dle dobových fotografií byl postaven původní pomník s tím, že je nově věnován obětem 1. i 2. sv. války.

Pomník obětem 1. a 2. sv. války



6.3. Nová zástavba

Pokračuje se ve výstavbě zděných domů, kde se navazuje na urbanistiku z let minulých. Velké bytové domy jsou umístěny v lokalitě ul. Okružní tak, aby svojí výškou nezasahovaly do památkové zóny.

6.4. Organizační opatření

Rada města má zřízenou komisi regenerační a stavební, která má na starost památkovou zónu a urbanistiku města. Věci v oblasti památkové zóny se konzultují s Národním památkovým ústavem v Olomouci a Památkovým úřadem v Šumperku. Dlouhodobě město spolupracuje s akademickým sochařem a restaurátorem Petrem Tůmou a Tomášem Váňou. Projekty se připravují ve spolupráci s projektantem Miroslavem Švestkou, který se již několik let podílí na revitalizaci náměstí a modernizaci Štítů. Město též spolupracuje s firmou Pospíšil a Švejnoha z Rousínova z důvodu přípravy projektu na výstavbu hasičské zbrojnice a sportovní haly v příštích letech.

7. OBČANSKÁ VYBAVENOST, INŽENÝRSKÉ SÍTĚ, DOPRAVA, ÚSPORY ENERGIÍ

7.1. Stav občanské vybavenosti

Občanská vybavenost je vzhledem k velikosti našeho města dostatečná. Kromě městského úřadu, kde se nachází i turistické informační centrum, je ve městě pošta, základní a mateřská škola, knihovna, zdravotní středisko, domov pro seniory, kulturní dům, multifunkční sportovní areál a sokolovna, obchody, restaurace a penzióny.

Základní a mateřská škola Štíty

Základní škola a mateřská škola Štítý jako příspěvková organizace města Štítý získala svoji současnou podobu 1. 1. 2011, kdy došlo ke sloučení Základní školy Štítý a Mateřské školy Štítý. Škola má několik součástí – základní školu, školní družinu, školní klub, školní jídelnu a mateřskou školu.

Základní škola je úplná škola s devíti postupnými ročníky. Kapacita základní školy je 450 žáků, školní družiny 50 žáků a školního klubu 40 žáků.

Budova základní školy je klasická školní budova z dvacátých let minulého století, s pozdějšími dostavbami a přístavbami. Je spádovou školou pro žáky z dalších obcí z okruhu 10 km od Štítů. Téměř všichni žáci z těchto obcí dojíždějí autobusy, zastávka pro většinu spojů je přímo u školy, menší část spojů odjíždí ze zastávky vzdálené od školy asi 200 m.

Prostorové podmínky lze označit za nadstandardní, dostatečné pro potřeby výuky i odpolední volnočasové aktivity. Celkem má škola k dispozici 21 učeben, z toho 11 odborných (tři jazykové učebny, společnou učebnu pro fyziku a chemii, učebnu výtvarné výchovy, vaření, ručních prací, dvě počítačové učebny, učebnu přírodopisu a učebnu hudební výchovy). Zbývajících 10 učeben se využívají jako kmenové. Další prostory pro vzdělávací a zájmovou činnost: školní dílna, keramická dílna, školní pozemek, tělocvična, školní hřiště, školní knihovna a cizojazyčná knihovna.

Školní družina je umístěna v samostatné budově. Má k dispozici dvě vyhovující učebny, místnost pro sportovní činnost a příslušenství. Obě učebny jsou kompletně vybaveny novým nábytkem a koberci, čím se jejich funkčnost i vzhled výrazně zlepšily.

Škola má vlastní školní jídelnu, která kapacitně zcela postačuje potřebám školy. Vaří také pro mateřskou školu a v rámci doplňkové činnosti i pro veřejnost. Varna i stravovna prošly celkovou modernizací.

Budova a areál mateřské školy jsou umístěny asi 50 metrů od školy základní. Vybavenost školy je na dobré úrovni. Škola má 3 třídy s hygienickým zázemím, výdejnu, stravovnu, menší tělocvičnu, ložnice a prostornou zahradu s moderními herními prvky.

Zdravotnictví

V roce 2020 působí ve městě jeden praktický lékař pro dospělé, zubní lékař, rehabilitace. Částečnou činnost zde zajišťuje jeden ortoped, internista a gynekolog. Ordinace lékařů jsou umístěny v lékařském středisku na náměstí ve Štítech, které prošlo rekonstrukcí.

Sociální péče

Podporu a pomoc seniorům, kteří mají sníženou soběstačnost z důvodu věku a zdravotního stavu, potřebují pravidelnou pomoc jiné osoby a nemohou již zůstat ve svém domácím prostředí, zajišťuje Domov pro seniory Štítý. Jedná se o celodenní pobytovou sociální službu příspěvkové organizace Domov Štítý – Jedlí, p. o.

Domov Štítý poskytuje ubytování 53 uživatelům. Součástí pokojů je sociální zařízení. Ubytovaní zahrnuje také topení, teplou a studenou vodu, elektřinu, úklid, praní, žehlení a drobné opravy prádla. Uživatel má možnost si dovybavit pokoj vlastními drobnými předměty a elektronikou.

7.2. Inženýrské sítě

Město Štíty vlastní vodovodní a kanalizační řád. Navýšil se zdroj pitné vody v oblasti Bukové hory, čímž se změnil nátok pitné vody do vodojemu. V současné době tam přitéká pitná voda z oblastí Buková hora a Rýdrovice o celkovém objemu cca 80 tis. m³. Zbývajících 20 tis. m³ se čerpá z vrtu z hloubky 150 m v části „cihelna“ ve Štítech. Již 8 let se monitorují vodovodní a kanalizační sítě. To pomáhá odhalovat poruchy na řádu a každý den je přehled o tom, kolik vody denně přitéká z jednotlivých pramenišť do vodojemu. Má to velký význam v narůstajících obdobích sucha. V roce 2020 byla postavena úpravná vody u vodojemu. V roce 2018 byla zmodernizována čistička odpadních vod. Bylo zde nainstalováno nové zařízení – kalolis. Ve městě je rozvod zemního plynu. Veřejné osvětlení je ve všech částech města. Město v roce 2010 – 2012 samo vybuďovalo novou kanalizační síť v délce 5 km a v letech 2006 – 2007 optickou páteřní síť, což v dané době byla velice důležitá investice umožňující občanům internetové připojení. V současné době spravuje tuto síť firma RPS Olšany.

7.3. Odpadové hospodářství

Město spolupracuje s firmou Ekola Libchavy. Roční odvoz na skládku v Dolních Libchavách činí cca 500 t směsného komunálního odpadu. S touto firmou se spolupracuje i ohledně recyklovaného odpadu. Město třídí celkem cca 120 t recyklovaného odpadu a cca 70 t bioodpadu, jehož část se odváží do kompostárny v Červené Vodě a větší část do bioplynové stanice firmy ZEAS v části Březná. Za posledních 10 let došlo k navýšení recyklovaného odpadu s porovnáním s rokem 2006 o 400 %. Kontejnery na tříděný odpad jsou rozmístěny v různých částech města.

7.4. Dopravní obslužnost

Veřejná doprava je zajišťována autobusovou dopravou, která je zajišťována společností Arriva Morava a ČSAD. Jelikož Štíty leží na hranici Olomouckého a Pardubického kraje, dopravu zajišťují oba kraje. Železniční doprava byla z důvodu malého využití zrušena.

7.5. Úspory energií

V roce 2006 převládalo topení pomocí akumulčních kamen. Ve veřejných budovách a v budovách ve vlastnictví města se postupně asi 100 ks těchto kamen zrušilo. Vybudovaly se 3 velké plynové kotelny a 2 kotelny na tuhá paliva s kotly se zásobníkem. V městských bytech se akumulční kamna vyměnili za kondenzační plynové kotle. Také se vyměnili cca 780 oken na objektech ve vlastnictví města, čímž došlo ke snížení energetické náročnosti budov a

finanční úspoře. Vzhledem k šíři stěn 60 – 80 cm se zde neprovádí zateplování, to se využívá pouze při výstavbě nových budov.

8. PÉČE O VEŘEJNÉ PROSTRANSTVÍ, PŘÍRODNÍ PRVKY A ZELEŇ V OBCI

8.1. Koncepční přístup, dlouhodobé plánování

Dlouhodobě se spolupracuje s firmou Jan Vavřín z Litomyšle, která připravuje návrhy na veřejnou zeleň v katastru města Štítý a zároveň ji realizuje. Také se stará o jarní a podzimní údržbu. Péči o městskou zeleň zajišťují pracovníci města.

8.2 Nové úpravy veřejných prostranství

Příkladem realizace návrhu firmy Vavřín je městský park, jenž by se měl do 20 let díky skladbě stromů stát arboretum. K výsadbě nové zeleně došlo na horní i dolní části náměstí. Udržuje se tradiční výsadba stromů podél silnic – např. ze Štítů do Heroltic a bude se usilovat o výsadbu množství ovocných stromů podél komunikací ve vlastnictví města.

8.3. Udržování přírodních a přírodě blízkých prvků

O udržování přírodních prvků se starají pracovníci města a místní spolky. Město má ve vlastnictví 2 vodní plochy – menší rybníky. První je v městském parku a v současné době je pronajat osobě, která zde chová ryby. Druhý rybník se nachází při výjezdu na obec Horní Studénky a využívají ho místní rybáři.

8.4. Péče o veřejná prostranství a o zeleň

Na údržbu a pořádek na veřejných prostranstvích dohlíží pracovníci města, kteří se rovněž starají o údržbu zeleně. Také se spolupracuje se zahradnickou firmou Vavřín Litomyšl. Město vlastní 3 hřbitovy. V roce 2019 se zrenovovala hřbitovní zeď na hřbitově v Herolticích.

8.5. Ekologická výchova a vzdělávání

Přednášky o ekologii pořádá škola a také se této problematice věnuje Štítecký list. Každý rok se skupiny dobrovolníků (dospělí a většina dětí) účastní úklidové akce Uklidme Česko. Tyto úklidy probíhají ve všech částech Štítů a přiléhajících částech Březná, Heroltice, Crhov.

9. PÉČE O KRAJINU

9.1. Zemědělské a lesní pozemky

V roce 2019 byl dokončen nový lesní hospodářský plán na roky 2019 – 2028, podle kterého se realizuje výsadba stromů a těžbu dřeva. V rámci lesního hospodářského plánu je připravována výsadba stromů na doposud nevyužívaných plochách. Součástí jsou také opravy lesních cest. Od roku 2008 se podařilo opravit 10 km lesních cest. Pozemkové úpravy byly provedeny společně s pozemkovým úřadem v částech Crhov, Březná a Heroltice. Součástí plánu jsou i opravy místních komunikací.

9.2. Péče o prvky ekologické stability v krajině

Štíty jsou součástí přírodního parku Březná. Jedná se o chráněné území o rozloze 111 km² od roku 1997 za účelem zachování krajinného rázu tohoto divokého koutu severozápadní Moravy. Parkem protékají řeky **Březná a Moravská Sázava**. Žije tu celá řada chráněných živočichů a na jaře zde kvetou koberce bledule jarní. Město je také součástí ptačí oblasti Králícký sněžník. Předmětem ochrany je populace chřástala. Také je součástí chráněných území Natura 2000. Louka u samoty ve Štítech „Na hranicích“ je zachovalým fragmentem vlhkomilných lučních společenstev zastoupených hojnou populací zvláště chráněného ohroženého druhu rostlin.

9.3 Ostatní opatření péče o kulturní krajinu

Část města Štíty a části Březná se nacházejí v záplavovém území řeky Březná. Povodí Moravy zpracovává projekt k nezbytné ochraně uvedeného území.

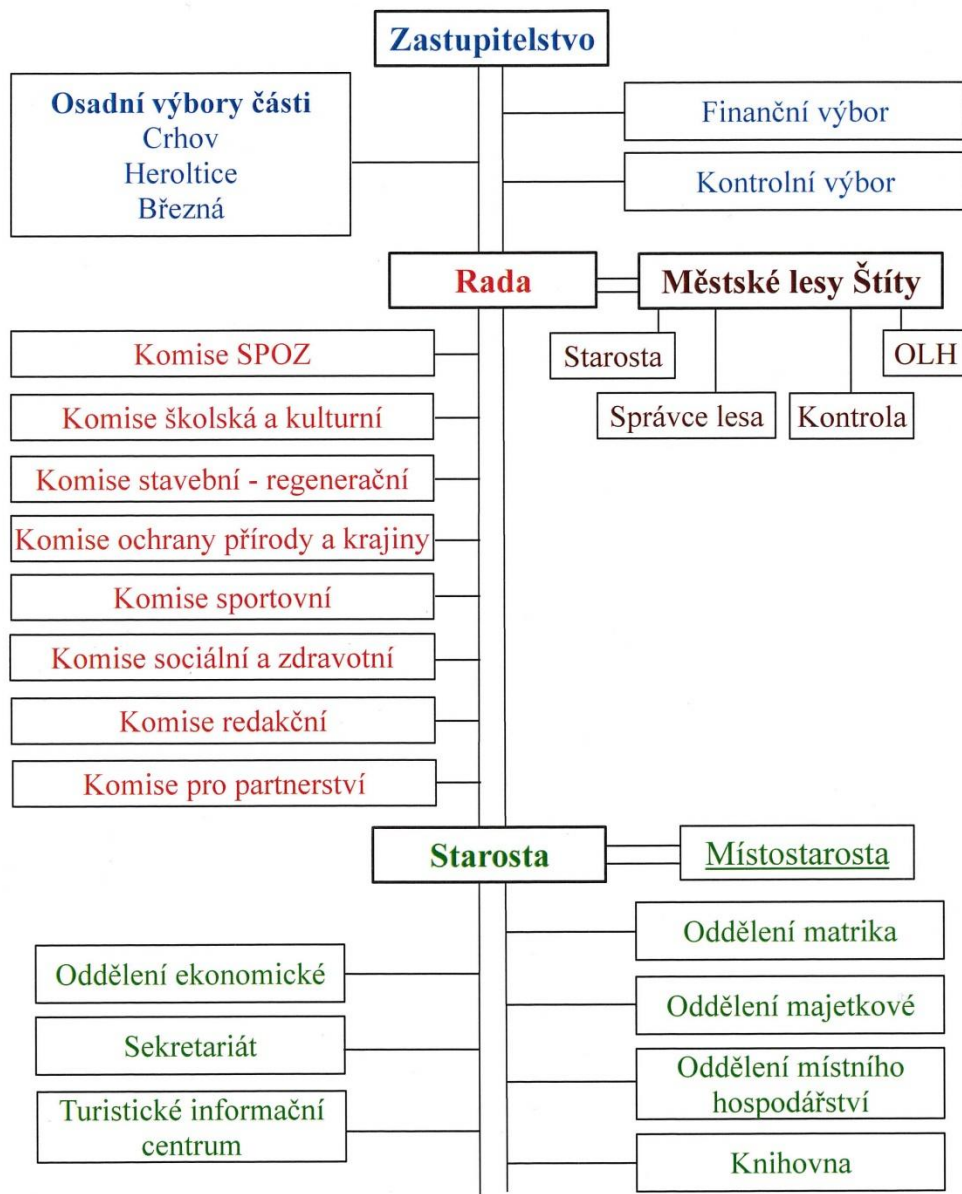
10. SPRÁVA OBCE

Město Štíty je územním samosprávným společenstvím občanů. Město je samostatně spravováno zastupitelstvem obce. Zastupitelstvo města Štíty má 15 členů. Rada města je pětičlenná.

Organizace a řízení úřadu:

Úřad tvoří starosta, místostarosta a zaměstnanci města Štíty.

Město Štíty



Organizace zřizované městem:

Základní škola a mateřská škola Štíty

Městská knihovna Štíty

Rozpočet obce (v tis. Kč):

2019	Schválený	Po změnách	Skutečnost
Příjmy	53 302	62 560	62 526
Daňové příjmy	34 189	36 418	36 414
Nedaňové příjmy	18 061	20 167	20 136
Kapitálové příjmy	200	439	439
Přijaté transfery	853	5 536	5 536
Výdaje	56 777	59 233	57 552
Běžné výdaje	47 661	50 904	49 386
Kapitálové výdaje	9 116	8 329	8 166

2018	Schválený	Po změnách	Skutečnost
Příjmy	46 993	55 601	55 483
Daňové příjmy	28 125	34 045	34 043
Nedaňové příjmy	17 310	18 633	18 516
Kapitálové příjmy	100	143	143
Přijaté transfery	1 458	2 780	2 780
Výdaje	48 462	54 254	53 531
Běžné výdaje	41 942	49 250	48 526
Kapitálové výdaje	6 521	5 004	5 004

2017	Schválený	Po změnách	Skutečnost
Příjmy	46 793	52 682	52 645
Daňové příjmy	28 967	31 349	31 314
Nedaňové příjmy	16 359	18 209	18 206
Kapitálové příjmy	200	399	399
Přijaté transfery	1 267	2 726	2 726
Výdaje	49 901	51 227	50 208
Běžné výdaje	40 459	44 053	43 094
Kapitálové výdaje	9 442	7 174	7 114

11. VNĚJŠÍ VZTAHY A VAZBY MĚSTA

Štíty udržují partnerství se dvěma partnerskými městy. V roce 2007 vznikla partnerská smlouva s městem Niemodlin v Polsku. Zástupci měst se pravidelně vzájemně navštěvují na svých kulturních a sportovních akcích. V roce 2008 byla uzavřena smlouva s Belvedere Ostrense v Itálii. Štíty se přátelí také s partnerským městem Belvedere Ostrense, což je Saint Pal de Chalencon ve Francii. Zástupci uvedených obcí se dohodli na společném setkávání, které by se každý rok konalo střídavě v ČR, v Itálii a ve Francii. Kromě poznávání života, kultury, tradic a vzájemné spolupráce v nejrůznějších oblastech je cílem postupné začlenění mládeže.

SWOT analýza

Silné stránky

- Vybudovaná infrastruktura
- Památková zóna
- Péče o historii a kulturní dědictví města
- Vysoká zaměstnanost
- Nízká kriminalita
- MŠ i ZŠ ve městě
- Domov pro seniory
- Dětský domov
- Zdravotní péče v obci
- Výborné zázemí pro spolky
- Dobré podmínky pro sportovní a volnočasové aktivity
- Upravenost obce
- Dostatečný počet parkovacích míst v centru města
- Existence spolkových aktivit
- Zapojení občanů do samosprávy obce – aktivní práce komisí RM a osadních výborů
- Zapojení spolků do organizace kulturních akcí
- Stavební činnost prováděná pracovníky Města Štítý
- Městské lesy Štítý

Slabé stránky

- Chybějící kvalitní restaurace s delší otevírací dobou
- Bezbariérový přístup na MÚ a do infocentra
- Chybějící pediatr
- Zastaralé vybavení v kulturním domě
- Zastaralá tělocvična v základní škole
- Malý zájem obyvatel o veřejné dění
- Chybějící policie – zrušena pobočka
- Nižší kupní síla

Příležitosti

- Příroda, blízkost lyžařských a rekreačních středisek
- Výstavba nových domů a bytů či rekonstrukce starých
- Zlepšení stavu místních komunikací
- Rozšíření zázemí pro místní spolky
- Rozvíjení zájmových aktivit
- Zvýšení efektivity třídění odpadů
- Nová výsadba stromů a keřů

Rizika/hrozby

- Celorepublikový trend stárnutí populace
- Zvyšující se motorizace a tranzitní doprava
- Omezování veřejné dopravy
- Nedostatečné třídění odpadů
- Nárůst byrokracie a zvyšování administrativní náročnosti veřejné správy

B. NÁVRHOVÁ ČÁST

1. STRATEGICKÁ VIZE

Upravené, vybavené a bezpečné město, kde se lidem dobře žije.

Město Štítý se řadí mezi poklidné obce s kvalitním životním prostředím, krásnou přírodou a nedalekých turistických atraktivit. Město si klade za cíl neustále vylepšovat životní podmínky svých obyvatel a rozvoj podnikatelských aktivit s ohledem na zachování kvality životního prostředí.

2. OPATŘENÍ A AKTIVITY

- Pravidelná údržba a revitalizace veřejných prostranství a zeleně
- Zachování kulturní krajiny
- Péče o kulturní dědictví
- Podpora činnosti spolků a zájmových organizací

- Podpora volnočasových aktivit
- Údržba místních komunikací
- Udržení základních služeb v obci
- Podpora výstavby nových domů a bytů
- Oprava stávajících nemovitostí

ZÁMĚR	TERMÍN REALIZACE	ODHAD NÁKLADŮ v Kč	DŮLEŽITOST 1 (nejdůležitější) – 4
Příprava sítí RD v části Pod Petrovem	2021	3 mil.	1
Oprava domu čp. 246 Na Pilníku ve Štítech	2021	3 mil.	1
Oprava objektu nám. Míru ve Štítech – basa (kompletní rekonstrukce čp. 336	2021	2 mil.	2
Oprava barokní sochy sv. Anny u hřbitova	2021	200 tis.	3
Sportovní a dětské hřiště Štíty	2021	2 mil.	1
Doplnění kanalizace u firmy Klein automotive	2021	2 mil.	1
Chodník a osvětlení ul. Na Pilníku – 2. etapa	2021-2020	600 tis.	1
Dřevěný přístřešek Crhov – hřiště – 2. etapa	2021	300 tis.	3
Výměna oken – bývalá škola Crhov	2021-2022	300 tis.	2
Příprava projektu hasičárny Štíty	2022	600 tis.	3
Příprava projektu cyklostezky Štíty - Březná	2023	1,5 mil.	3
Přípravné práce a realizace– tělocvična ZŠ Štíty	2022-2024	25 mil.	1
Oprava fasády kulturního domu v Herolticích	2022	500 tis.	1
Oprava hřbitovní zdi Štíty	2021- 202	1 mil.	1
Opěrná zídka před KD Štíty	2021	200 tis.	4
Výstavba hasičárny Štíty	2024-2026	15 mil.	1
Výtah na MÚ	2024	2 mil.	3
Oprava místních komunikací	2022 -2026	10 mil.	2
Oprava lesních cest	2022 - 2026	5 mil.	2
Stavební místa RD u Vodojemu	2022-2027	5 mil.	3
Stavební místa RD u hřbitova	2022-2024	1 mil.	3